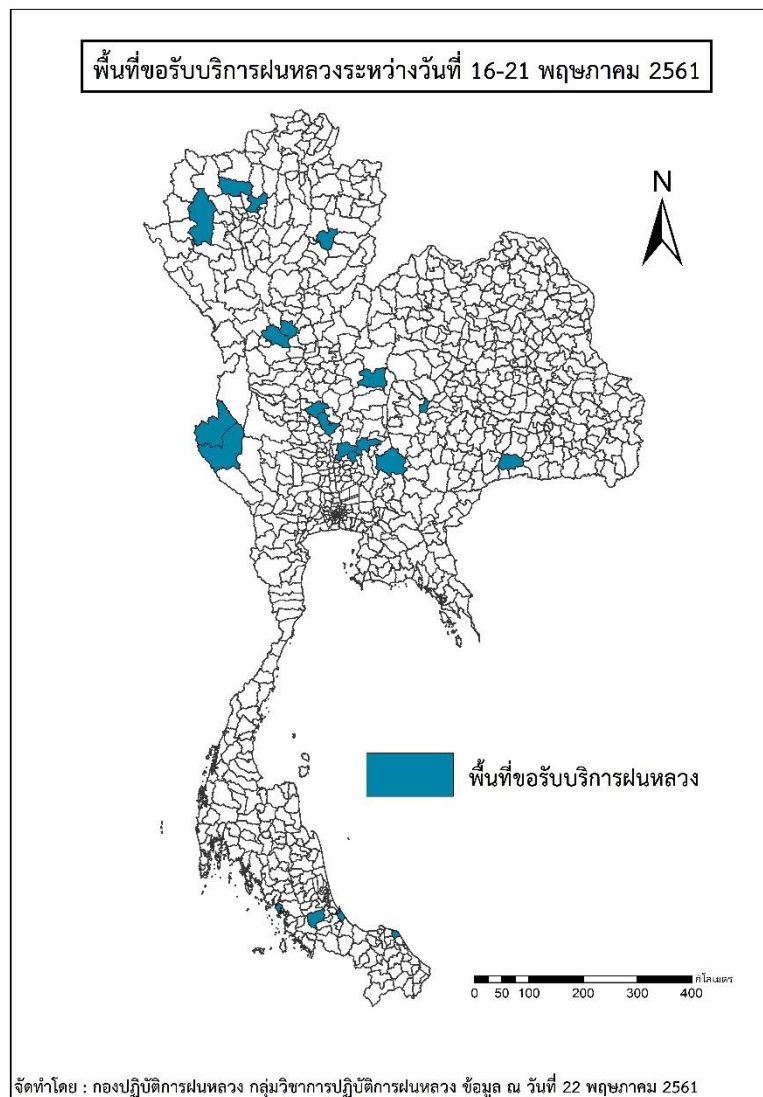




รายงานสถานการณ์ภัยแล้งและภัยพิบัติ ฉบับที่ 81  
ประจำวันที่ 22 พฤษภาคม 2561  
และผลการปฏิบัติการฝนหลวงประจำวันที่ 21 พฤษภาคม 2561  
กลุ่มวิชาการปฏิบัติการฝนหลวง กองปฏิบัติการฝนหลวงกรมฝนหลวงและการบินเกษตร  
[royalrainmaking\\_academic@hotmail.com](mailto:royalrainmaking_academic@hotmail.com)

๑ พื้นที่ขอรับบริการฝนหลวง (วันที่ 16 - 21 พฤษภาคม 2561)

ภาค	รายชื่อจังหวัด (อำเภอ) ที่มีผู้ขอรับบริการ	จำนวนผู้ขอรับบริการ (ราย)
เหนือ	กำแพงเพชร(พรานกระต่าย), สุโขทัย(คีรีมาศ), เพชรบูรณ์(หนองไผ่), เชียงใหม่(แม่แจ่ม ดอยสะเก็ด แม่แตง), แพร่(ร้องกวาง)	7
กลาง	ลพบุรี(พัฒนานิคม เมืองลพบุรี), นครสวรรค์(ตากสิน พยุหะคีรี), สระบุรี(พระพุทธบาท), กาญจนบุรี(ทองผาภูมิ สังขละบุรี)	7
ตะวันออกเฉียงเหนือ	ชัยภูมิ(เนินสง่า), สุรินทร์(ปราสาท), นครราชสีมา(ปากช่อง)	3
ตะวันออก	ไม่มีการขอรับบริการ	0
ใต้	ตรัง(หาดสำราญ), ปัตตานี(ปะนาเระ), สงขลา(รัตภูมิ เมืองสงขลา)	7
รวม	15 จังหวัด(21 อำเภอ)	24



๑ สถานการณ์ภาวะหมอกควันในเขตกรุงเทพมหานคร

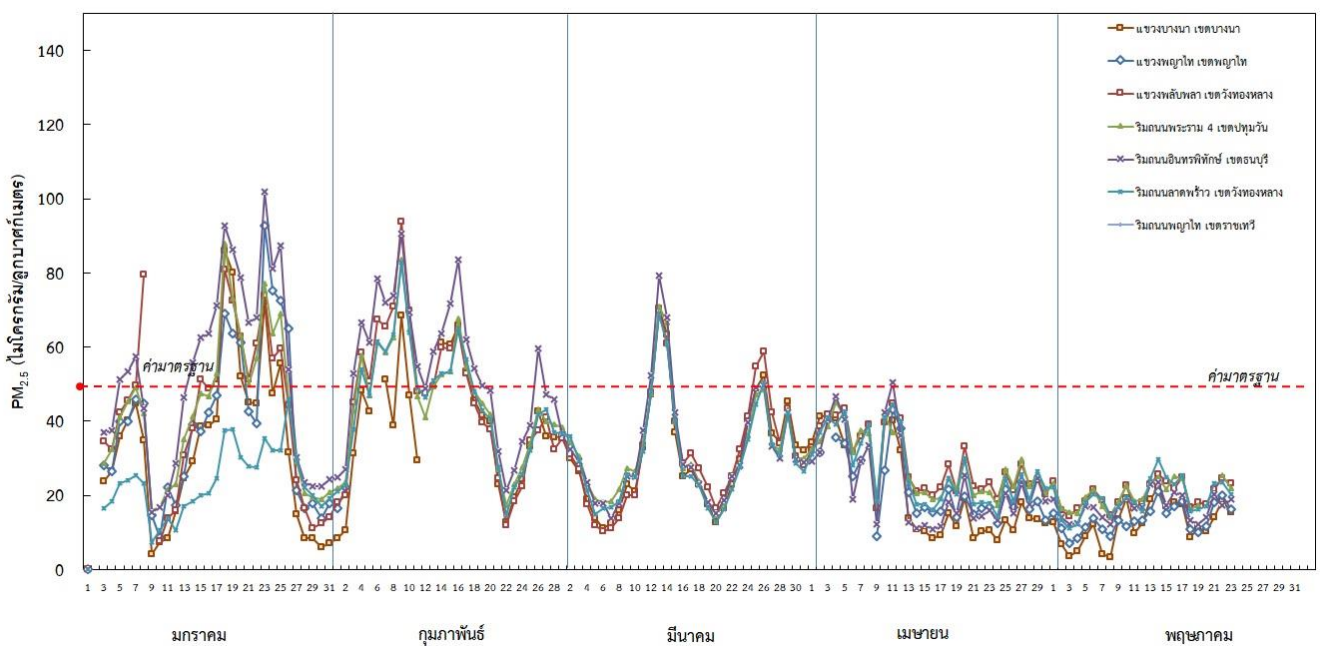
ตารางค่า PM<sub>2.5</sub> ในเขตกรุงเทพมหานคร (เวลา 08.00 น.) 5 วันที่ผ่านมา มีค่าดังนี้

จังหวัด	ชื่อสถานี	ค่า PM <sub>2.5</sub> <sup>1</sup>					คุณภาพอากาศ
		18 พ.ค.	19 พ.ค.	20 พ.ค.	21 พ.ค.	22 พ.ค.	
กรุงเทพฯ	แขวงบางนา เขตบางนา (05t)	11	10	14	19	16	ไม่เกินค่ามาตรฐาน
	แขวงพญาไท เขตพญาไท (59t)	10	12	18	20	16	ไม่เกินค่ามาตรฐาน
	แขวงพลับพลา เขตวังทองหลาง (61t)	18	18	22	25	23	ไม่เกินค่ามาตรฐาน
	ริมถนนอินทรพิทักษ์ เขตธนบุรี (52t)	12	14	20	25	22	ไม่เกินค่ามาตรฐาน
	ริมถนนลาดพร้าว เขตวังทองหลาง (53t)	16	17	23	17	19	ไม่เกินค่ามาตรฐาน

ที่มา: กรมควบคุมมลพิษ

๑ กราฟแสดงแนวโน้มค่า PM<sub>2.5</sub> ในเขตกรุงเทพมหานคร ตั้งแต่วันที่ 1 มกราคม - 22 พฤษภาคม 2561

กราฟแสดงค่าเฉลี่ย 24 ชั่วโมงของ PM<sub>2.5</sub> ในเขตกรุงเทพมหานคร ณ เวลา 08.00 น. ตั้งแต่วันที่ 1 มกราคม 2561 - ปัจจุบัน



<sup>1</sup>PM<sub>2.5</sub> คือ ปริมาณฝุ่นละอองขนาดไม่เกิน 2.5 ไมครอน มาตรฐานค่าเฉลี่ย 24 ชั่วโมง ต้องไม่เกิน 50 ไมโครกรัมต่อลูกบาศก์เมตร

## ๑ สถานการณ์ภาวะหมอกควันในพื้นที่ภาคเหนือ

ตารางค่า PM<sub>10</sub> ในพื้นที่ภาคเหนือ (เวลา 09.00 น.) 5 วันที่ผ่านมามีค่าดังนี้

จังหวัด	จุดความร้อน* (จุด)	ชื่อสถานี	ค่า PM <sub>10</sub> <sup>1**</sup>					คุณภาพอากาศ	
			18 พ.ค.	19 พ.ค.	20 พ.ค.	21 พ.ค.	22 พ.ค.		
จ.เชียงราย	0	ต.เวียง อ.เมือง	26	21	37	38	38	ไม่เกินค่ามาตรฐาน	
		ต.เวียงพางคำ อ.แม่สาย	26	32	41	47	45	ไม่เกินค่ามาตรฐาน	
จ.เชียงใหม่	1	ต.ช้างเผือก อ.เมือง	39	36	46	50	56	ไม่เกินค่ามาตรฐาน	
		ต.ศรีภูมิ อ.เมือง	27	31	32	51	47	ไม่เกินค่ามาตรฐาน	
		ต.สุเทพ อ.เมือง* (Mobile)	33	34	47	55	52	ไม่เกินค่ามาตรฐาน	
		ต.ช่างเคิ่ง อ.แม่แจ่ม (Mobile)	20	35	53	48	38	ไม่เกินค่ามาตรฐาน	
จ.ลำปาง	0	ต.พระบาท อ.เมือง	24	21	23	28	23	ไม่เกินค่ามาตรฐาน	
		ต.สบป่าด อ.แม่เมาะ	n/a	42	40	41	54	ไม่เกินค่ามาตรฐาน	
		ต.บ้านดง อ.แม่เมาะ	22	16	22	24	17	ไม่เกินค่ามาตรฐาน	
		ต.แม่เมาะ อ.แม่เมาะ	29	22	30	32	25	ไม่เกินค่ามาตรฐาน	
จ.ลำพูน	0	0	ต.ในเมือง อ.เมือง	18	22	25	28	23	ไม่เกินค่ามาตรฐาน
จ.แม่ฮ่องสอน	0	0	ต.จองคำ อ.เมือง	22	30	56	46	36	ไม่เกินค่ามาตรฐาน
จ.น่าน	0	ต.ในเวียง อ.เมือง	17	17	21	21	27	ไม่เกินค่ามาตรฐาน	
		ต.หัวไร่ อ.เฉลิมพระเกียรติ	18	n/a	21	n/a	28	ไม่เกินค่ามาตรฐาน	
จ.แพร่	0	0	ต.นาจักร อ.เมือง	25	19	23	27	21	ไม่เกินค่ามาตรฐาน
จ.พะเยา	0	0	ต.เวียง อ.เมือง	20	26	30	37	21	ไม่เกินค่ามาตรฐาน
จ.ตาก	1	1	ต.แม่ปะ อ.แม่สอด	33	33	42	43	31	ไม่เกินค่ามาตรฐาน

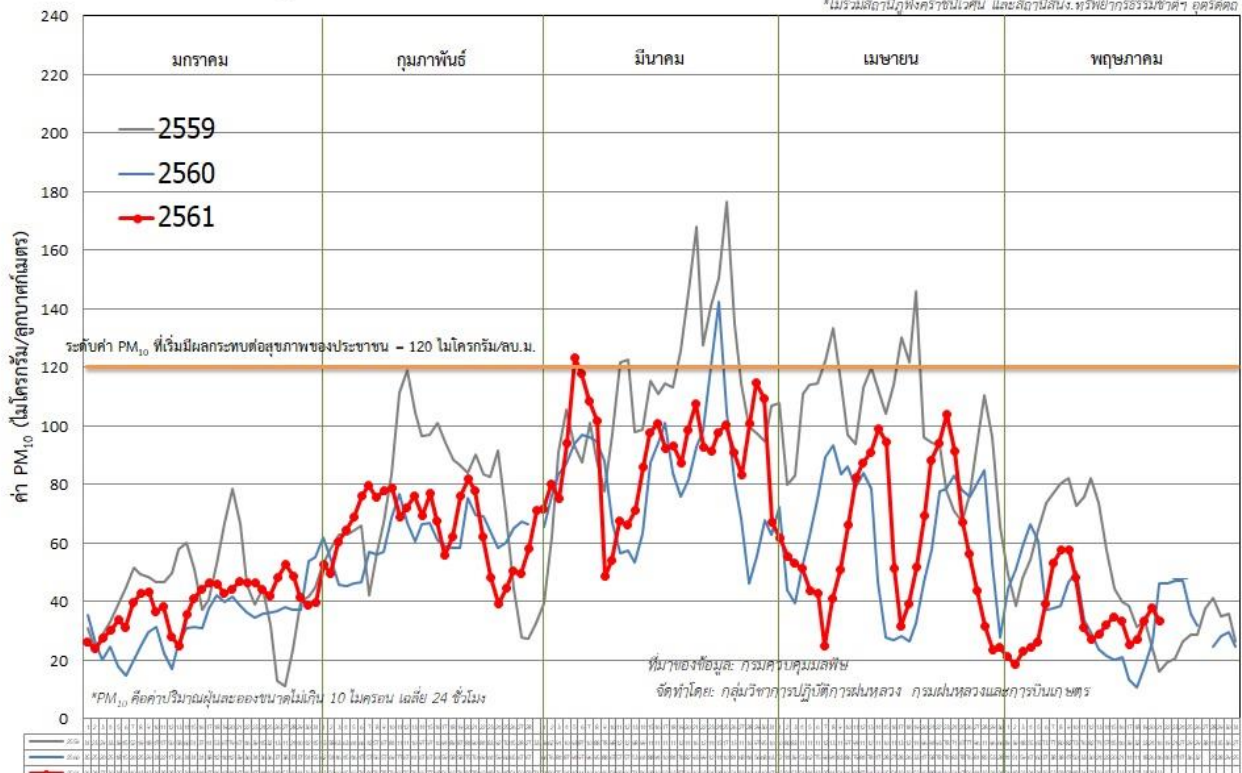
ที่มา: \* : สำนักงานพัฒนาเทคโนโลยีอวกาศและภูมิสารสนเทศ (องค์การมหาชน) โดยใช้ข้อมูลดาวเทียมระบบ MODIS รายละเอียด 1,000 เมตร

\*\* : กรมควบคุมมลพิษ

## ๑ กราฟแสดงแนวโน้มค่า PM<sub>10</sub> ในภาคเหนือ ตั้งแต่วันที่ 1 มกราคม - 22 พฤษภาคม 2561

ค่า PM<sub>10</sub> เฉลี่ย 17\* สถานี ในภาคเหนือ ช่วง มกราคม - พฤษภาคม ปี 2561 เทียบกับ ปี 2559, 2560

\* ไม่รวมสถานีภู่งาม เชียงราย นคร และสถานีสนง. ทรัพยากรธรรมชาติ อุตรดิตถ์



๑ สถานการณ์ปริมาณน้ำเก็บกักในอ่างเก็บน้ำที่สำคัญ

	ความจุของอ่างที่ รนก. <sup>2</sup> (ล้าน ลบ.ม.)	ปริมาณน้ำในอ่างฯ (%)				ปริมาณน้ำไหลลงอ่างฯ (ล้าน ลบ.ม.)	ปริมาณน้ำระบาย (ล้าน ลบ.ม.)	ระดับน้ำ
		18 พ.ค.	19 พ.ค.	20 พ.ค.	21 พ.ค.	21 พ.ค.	21 พ.ค.	
<b>ภาคเหนือ</b>						<b>10.64</b>	<b>57.69</b>	
- ภูมิพล(ตาก)	13,462	56	56	56	55	0.00	24.00	-
- สิริกิติ์(อุดรดิตถ์)	9,510	55	55	55	55	7.01	27.15	-
- แม่จันทา(เชียงใหม่)	265	59	59	59	58	0.29	1.03	-
- แม่กวงฯ(เชียงใหม่)	263	23	23	23	23	0.21	0.09	ต่ำกว่า 30%
- กิวลม(ลำปาง)	106	51	51	52	52	0.32	0.07	-
- กิวคองหามา(ลำปาง)	170	55	55	55	55	0.32	0.17	-
- แควน้อยฯ(พิษณุโลก)	939	34	33	33	33	2.49	5.18	ต่ำกว่า 40%
- แม่มอก(ลำปาง)	110	38	38	38	38	0.07	0.07	ต่ำกว่า 40%
<b>ภาคตะวันออกเฉียงเหนือ</b>						<b>5.58</b>	<b>21.21</b>	
- ห้วยหลวง(อุดรธานี)	135	43	43	42	42	0.00	0.23	ต่ำกว่า 50%
- น้ำอูน(สกลนคร)	520	55	55	55	55	0.21	0.00	-
- น้ำพุง(สกลนคร)	166	36	35	35	35	0.06	0.22	ต่ำกว่า 40%
- จุฬารักษ์(ชัยภูมิ)	164	64	64	64	64	0.85	0.52	-
- อุบลรัตน์(ขอนแก่น)	2,431	41	41	41	41	1.91	5.02	ต่ำกว่า 50%
- ลำปาว(กาฬสินธุ์)	1,980	44	44	44	43	0.70	4.50	ต่ำกว่า 50%
- ลำตะคอง(นครราชสีมา)	314	54	55	55	55	0.32	0.09	-
- ลำพระเพลิง(นครราชสีมา)	110	65	66	66	65	0.96	1.88	-
- มูลบน(นครราชสีมา)	141	53	53	52	52	0.16	0.45	-
- ลำแฉะ(นครราชสีมา)	275	42	42	42	42	0.18	0.27	ต่ำกว่า 50%
- ลำน้ำรอง(บุรีรัมย์)	121	52	52	52	52	0.00	0.00	-
- สิรินคร(อุบลราชธานี)	1,966	51	51	50	50	0.00	8.03	-
- ลำปลายมาศ(นครราชสีมา)	98	66	66	66	66	0.23	0.00	-
<b>ภาคกลาง</b>						<b>15.32</b>	<b>30.41</b>	
- ป่าสักฯ(ลพบุรี)	960	30	30	29	29	3.42	5.26	ต่ำกว่า 30%
- ทับเสลา(อุทัยธานี)	160	60	60	60	60	0.14	0.00	-
- กระเสียว(สุพรรณบุรี)	240	95	94	94	94	1.06	2.08	-
- ศรีนครินทร์(กาญจนบุรี)	17,745	81	81	81	81	10.70	11.02	-
- วชิราลงกรณ์(กาญจนบุรี)	8,860	54	54	53	53	0.00	12.05	-
<b>ภาคตะวันออก</b>						<b>22.01</b>	<b>5.57</b>	
- ขุนด่านฯ(นครนายก)	224	28	27	27	26	0.00	1.08	ต่ำกว่า 30%
- คลองสิียด(ฉะเชิงเทรา)	420	49	49	49	49	1.34	0.55	ต่ำกว่า 50%
- บางพระ(ชลบุรี)	117	62	62	62	62	0.30	0.03	-
- หองปลาไหล(ระยอง)	164	86	87	87	86	1.36	1.84	-
- ประแสร์(ระยอง)	295	67	67	68	74	18.39	0.77	-
- นฤปดินทรจินดา(ปราจีนบุรี)	295	24	24	24	23	0.01	1.30	-
- พระปรัง(สระแก้ว)	97	43	43	43	43	0.05	0.00	ต่ำกว่า 50%
- ดอกกราย(ระยอง)	71	81	81	81	81	0.00	0.00	-
- คลองพระพุทธ(จันทบุรี)	70	80	80	80	80	0.55	0.00	-
- คลองหลวง รัชชโลทร(ชลบุรี)	98	80	80	80	85	0.93	0.00	-
<b>ภาคใต้</b>						<b>12.67</b>	<b>19.06</b>	
- แก่งกระเจา(เพชรบุรี)	710	42	42	42	42	0.28	1.27	ต่ำกว่า 50%
- ปราณบุรี(ประจวบคีรีขันธ์)	347	62	62	62	62	1.64	1.31	-
- รัชชประภา(สุราษฎร์ธานี)	5,639	69	69	69	69	5.60	9.47	-
- บางยาง(ยะลา)	1,454	86	86	86	86	5.15	7.01	-

\*รณก. = ระดับน้ำเก็บกัก, ที่มา: กรมชลประทาน

การพยากรณ์อากาศและสภาพอากาศประจำวัน

๑ ลักษณะอากาศทั่วไปและการพยากรณ์อากาศ ประจำวันที่ 22 พฤษภาคม 2561 (เวลา 06.00 น.)

ลักษณะอากาศทั่วไป	
<p>พยากรณ์อากาศ 24 ชั่วโมงข้างหน้า บริเวณประเทศไทยมีฝนฟ้าคะนองเพิ่มขึ้น และมีฝนตกหนักบางแห่งกับลมกระโชกแรงบริเวณภาคเหนือ ภาคตะวันออกเฉียงเหนือ ภาคตะวันออก ภาคกลาง รวมทั้งกรุงเทพมหานครและปริมณฑล และภาคใต้ ขอให้ประชาชนระวังอันตรายจากฝนฟ้าคะนอง ฝนตกหนักและฝนที่ตกสะสมไว้ด้วย</p> <p>ลักษณะสำคัญทางอุตุนิยมวิทยา ลมใต้และลมตะวันออกเฉียงใต้ที่พัดปกคลุม ภาคตะวันออกเฉียงเหนือ ภาคกลางและภาคตะวันออกมีกำลังแรง ทำให้ประเทศไทยมีฝนฟ้าคะนองเพิ่มขึ้นและมีฝนตกหนักบางแห่งกับมีลมกระโชกแรง</p>	
การพยากรณ์อากาศรายภาค	
ภาคเหนือ	มีเมฆเป็นส่วนมาก กับมีฝนฟ้าคะนอง ร้อยละ 60 ของพื้นที่ กับมีฝนตกหนักบางแห่ง และลมกระโชกแรงบริเวณจังหวัด เชียงใหม่ เชียงราย ลำพูน ลำปาง พะเยา น่าน แพร่ อุตรดิตถ์ พิจิตร สุโขทัย พิษณุโลก กำแพงเพชร ตาก และเพชรบูรณ์ อุณหภูมิต่ำสุด 23-27 องศาเซลเซียส อุณหภูมิสูงสุด 35-38 องศาเซลเซียส ลมตะวันตก ความเร็ว 10-25 กม./ชม.
ภาคกลาง	มีเมฆเป็นส่วนมาก กับมีฝนฟ้าคะนอง ร้อยละ 60 ของพื้นที่ กับมีฝนตกหนักบางแห่ง และลมกระโชกแรงบริเวณจังหวัด อุทัยธานี ชัยนาท นครสวรรค์ ลพบุรี สระบุรี พระนครศรีอยุธยา กาญจนบุรี สุพรรณบุรี และราชบุรี อุณหภูมิต่ำสุด 25-27 องศาเซลเซียส อุณหภูมิสูงสุด 36-38 องศาเซลเซียส ลมใต้ ความเร็ว 10-25 กม./ชม.
ภาคต.อ.เฉียงเหนือ	มีเมฆเป็นส่วนมาก กับมีฝนฟ้าคะนอง ร้อยละ 60 ของพื้นที่ และมีฝนตกหนักบางแห่ง กับมีลมกระโชกแรงบริเวณจังหวัด เลย หนองบัวลำภู อุดรธานี หนองคาย ขอนแก่น ชัยภูมิ นครราชสีมา อุณหภูมิต่ำสุด 23-27 องศาเซลเซียส อุณหภูมิสูงสุด 34-37 องศาเซลเซียส ลมตะวันออกเฉียงใต้ ความเร็ว 10-25 กม./ชม.
ภาคตะวันออก	มีเมฆเป็นส่วนมาก กับมีฝนฟ้าคะนอง ร้อยละ 60 ของพื้นที่ โดยมีฝนตกหนักบางแห่ง และลมกระโชกแรงบริเวณจังหวัด นครนายก ฉะเชิงเทรา ชลบุรี ระยอง จันทบุรี และตราด อุณหภูมิต่ำสุด 24-26 องศาเซลเซียส อุณหภูมิสูงสุด 34-37 องศาเซลเซียส ลมตะวันออกเฉียงใต้ ความเร็ว 15-30 กม./ชม. ทะเลมีคลื่นสูงประมาณ 1 เมตร บริเวณที่มีฝนฟ้าคะนอง คลื่นสูง 1-2 เมตร
ภาคใต้ฝั่งตะวันออก	มีเมฆเป็นส่วนมาก กับมีฝนฟ้าคะนอง ร้อยละ 40 ของพื้นที่ และมีฝนตกหนักบางแห่ง บริเวณจังหวัดประจวบคีรีขันธ์ ชุมพร สุราษฎร์ธานี และนครศรีธรรมราช อุณหภูมิต่ำสุด 22-27 องศาเซลเซียส อุณหภูมิสูงสุด 32-36 องศาเซลเซียส ลมตะวันออกเฉียงใต้ ความเร็ว 15-30 กม/ชม. ทะเลมีคลื่นสูงประมาณ 1 เมตร บริเวณที่มีฝนฟ้าคะนองคลื่นสูง 1-2 เมตร
ภาคใต้ฝั่งตะวันตก	มีเมฆเป็นส่วนมาก กับมีฝนฟ้าคะนอง ร้อยละ 60 ของพื้นที่ และมีฝนตกหนักบางแห่ง บริเวณจังหวัดระนอง พังงา ภูเก็ต กระบี่ ตรัง และสตูล อุณหภูมิต่ำสุด 23-27 องศาเซลเซียส อุณหภูมิสูงสุด 31-33 องศาเซลเซียส ลมตะวันออกเฉียงใต้ ความเร็ว 15-35 กม./ชม. ทะเลมีคลื่นสูง 1-2 เมตร บริเวณที่มีฝนฟ้าคะนองคลื่นสูงประมาณ 2 เมตร
กรุงเทพมหานครและปริมณฑล	มีเมฆเป็นส่วนมาก กับมีฝนฟ้าคะนอง ร้อยละ 60 ของพื้นที่ โดยมีฝนตกหนักบางแห่ง และลมกระโชกแรง อุณหภูมิต่ำสุด 25-28 องศาเซลเซียส อุณหภูมิสูงสุด 33-36 องศาเซลเซียส ลมใต้ ความเร็ว 10-25 กม./ชม.

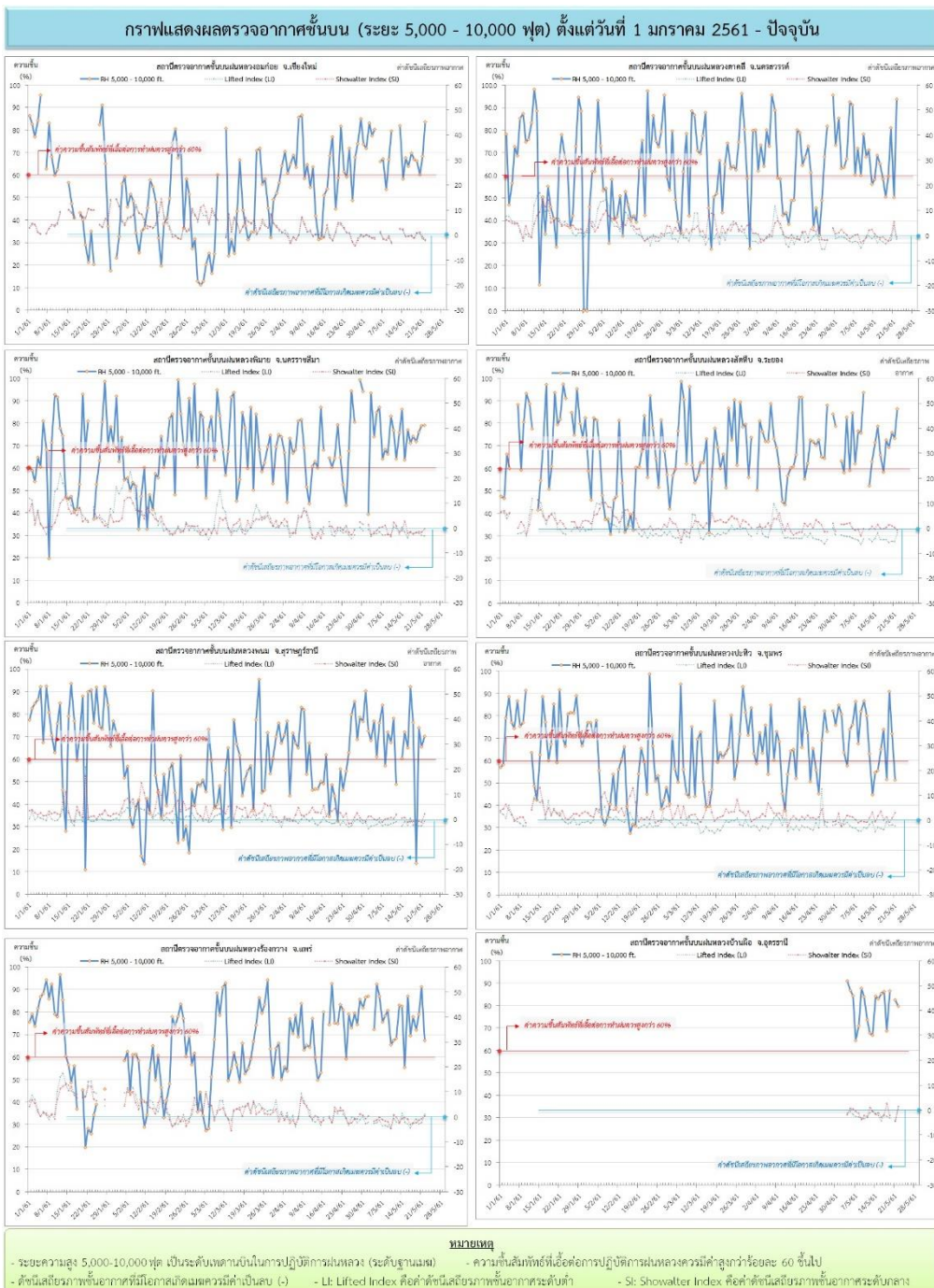
ที่มา: กรมอุตุนิยมวิทยา

๑ ข้อมูลความชื้นจากการตรวจอากาศชั้นบน (Sounding) ระยะความสูง 5,000 - 10,000 ฟุต

ภาค	สถานีตรวจอากาศ	ความชื้นสัมพัทธ์ (%)					เสถียรภาพอากาศ
		18 พ.ค.	19 พ.ค.	20 พ.ค.	21 พ.ค.	22 พ.ค.	
ภาคเหนือ	สถานีเรดาร์ฝนหลวงอมก๋อย	67	67	60	69	84	ไม่เสถียรภาพ
	สถานีตรวจอากาศเคลื่อนที่ร้องกวาง	78	72	79	92	68	เสถียรภาพ
ภาคกลาง	สถานีเรดาร์ฝนหลวงตาคี	51	60	81	51	94	ไม่เสถียรภาพ
ภาคตะวันออกเฉียงเหนือ	สถานีเรดาร์ฝนหลวงพิมาย	75	72	76	79	80	ไม่เสถียรภาพ
	สถานีตรวจอากาศเคลื่อนที่บ้านฝือ	69	87	N/A	83	80	เสถียรภาพ
ภาคตะวันออก	สถานีเรดาร์ฝนหลวงสัตหีบ	73	70	76	74	87	ไม่เสถียรภาพ
ภาคใต้	สถานีเรดาร์ฝนหลวงพนม	77	14	74	66	71	เสถียรภาพ
	สถานีตรวจอากาศเคลื่อนที่ปะทิว	52	91	72	52	-	ไม่มีข้อมูล

หมายเหตุ : สภาพอากาศมีเสถียรภาพ(Stable) หมายถึงสภาพอากาศที่มีโอกาสน้อยหรือไม่มีโอกาสในการเกิดเมฆในแนวตั้งเพื่อพัฒนาตัวกลายเป็นกลุ่มฝน  
สภาพอากาศไม่มีเสถียรภาพ(Unstable) หมายถึงสภาพอากาศที่มีโอกาสเกิดเมฆในแนวตั้งและพัฒนาตัวเป็นกลุ่มฝนได้

๑ กราฟแสดงแนวโน้มความชื้นอากาศชั้นบนและดัชนีเสถียรภาพอากาศ (ระหว่างวันที่ 1 มกราคม - 22 พฤษภาคม 2561)



## การปฏิบัติการฝนหลวงประจำวัน

### ๑ สรุปผลปฏิบัติการฝนหลวงประจำวัน ที่ 21 พฤษภาคม 2561

ภาค/หน่วยฯ	หน่วยปฏิบัติการ (หน่วย)	เครื่องบิน ฝล./ทอ. (ลำ)	จำนวนเที่ยวบิน (เที่ยว)	จำนวนชั่วโมงบิน (ชั่วโมง)	ปริมาณการใช้สารฝนหลวง (ตัน/นัด)	จังหวัดที่มีการรายงานฝนตก (จำนวนจังหวัด/อ่างเก็บน้ำเป้าหมาย)
<b>เหนือ</b>	<b>2</b>	<b>7/-</b>	<b>4</b>	<b>7:55</b>	<b>5.00/-</b>	<b>4/-</b>
- เชียงใหม่	1	3/-	2	3:10	3.00/-	มีฝนตกเล็กน้อย บริเวณพื้นที่ จ.เชียงใหม่(แม่แจ่ม) จ.ลำพูน(บ้านโฮ้ง)
- พิษณุโลก	1	4/-	2	4:45	2.00/-	มีฝนตกเล็กน้อยถึงปานกลาง บริเวณพื้นที่ จ.กำแพงเพชร(เมืองกำแพงเพชร โกสัมพีนคร พรานกระต่าย) จ.สุโขทัย(บ้านด่านลานหอย)
<b>กลาง</b>	<b>2</b>	<b>6/-</b>	<b>12</b>	<b>16:10</b>	<b>8.40/-</b>	<b>5/-</b>
- กาญจนบุรี	1	3/-	6	8:00	4.20/-	มีฝนตกเล็กน้อยถึงปานกลาง บริเวณ จ.ชัยนาท (หนองมะโมง) จ.อุทัยธานี(บ้านไร่ ห้วยคต) จ.สุพรรณบุรี(ด่านช้าง)
- ลพบุรี	1	3/-	6	8:10	4.20/-	มีฝนตกเล็กน้อยถึงปานกลาง บริเวณพื้นที่ การเกษตร จ.นครสวรรค์ (ตากฟ้า ตาคลี ท่าตะโก พยุหะคีรี เมืองนครสวรรค์) จ.ลพบุรี (บ้านหมี่ หนองม่วง โคกสำโรง)
<b>ตะวันออกเฉียงเหนือ</b>	<b>2</b>	<b>5/-</b>	<b>2</b>	<b>5:30</b>	<b>2.00/-</b>	<b>2/-</b>
- ขอนแก่น	1	3/-	0	0:00	0.00/-	ไม่ปฏิบัติการฝนหลวง เนื่องจากกลุ่มเมฆในพื้นที่เป้าหมายพัฒนาตัวเป็นกลุ่มฝนและสลายตัวค่อนข้างเร็ว
- นครราชสีมา	1	2/-	2	5:30	2.00	มีฝนตกเล็กน้อย บริเวณพื้นที่ จ.ร้อยเอ็ด (หนองฮี) จ.ยโสธร (คำเขื่อนแก้ว)
<b>ตะวันออก</b>	<b>1</b>	<b>3/-</b>	<b>0</b>	<b>0:00</b>	<b>0.00/-</b>	<b>-/-</b>
- จันทบุรี	1	3/-	0	0:00	0.00/-	ไม่ปฏิบัติการฝนหลวง เนื่องจาก เมฆในพื้นที่เป้าหมายไม่พัฒนาตัว
<b>ใต้</b>	<b>1</b>	<b>-/1</b>	<b>1</b>	<b>1.00</b>	<b>2.00/-</b>	<b>1/-</b>
- สงขลา	1	-/1	1	1.00	2.00/-	มีฝนตกเล็กน้อยถึงปานกลาง บริเวณพื้นที่ การเกษตร จ.สงขลา (รัตภูมิ)
<b>รวม</b>	<b>8</b>	<b>21/1</b>	<b>19</b>	<b>30:35</b>	<b>17.40</b>	<b>12/-</b>

๑ สรุปผลรวมปฏิบัติการตั้งแต่เริ่มตั้งหน่วยปฏิบัติการฝนหลวง (1 มีนาคม - 21 พฤษภาคม 2561)

ตั้งแต่เริ่มตั้งหน่วยปฏิบัติการฝนหลวง เมื่อวันที่ 1 มีนาคม - 21 พฤษภาคม 2561 มีการขึ้นปฏิบัติการฝนหลวง จำนวน 76 วัน มีวันฝนตกจากการปฏิบัติการฝนหลวงคิดเป็นร้อยละ 97.17 ขึ้นปฏิบัติการจำนวน 1,191 เที่ยวบิน (1,813:00 ชั่วโมงบิน) ปริมาณการใช้สารฝนหลวง 956.10 ตัน พลุซิลเวอร์ไอโอไดต์สำหรับภารกิจปฏิบัติการฝนหลวง จำนวน 1,809 นัด จังหวัดที่มีรายงานฝนตกรวม 51 จังหวัด

ภาค - ศูนย์/หน่วยปฏิบัติการฯ	ขึ้นบิน (วัน)	ฝนตก (วัน)	จำนวน เที่ยวบิน (เที่ยว)	จำนวน ชั่วโมงบิน (ชั่วโมง)	ปริมาณ สารฝนหลวง (ตัน/AgI, CaCl <sub>2</sub> นัด (ทำฝน)/AgI นัด (ยับยั้งลูกเห็บ))	จังหวัดที่มีรายงานฝนตก (ทั้งการสังเกตด้วยสายตา/ การตรวจวัดด้วยเรดาร์ และ เครื่องวัดน้ำฝนอัตโนมัติ)	ปริมาตร น้ำไหลลง อ่างเก็บน้ำสะสม (ล้าน ลบ.ม.)
<b>เหนือ</b>	<b>64</b>	<b>55</b>	<b>320</b>	<b>545:20</b>	<b>290.90/1809</b>	<b>27 จังหวัด</b>	<b>3.25</b>
- เชียงใหม่ (เปิดหน่วยฯ 1 มี.ค. 61 เป็นต้นไป)	49	42	185	292:30	189.90/919	บริเวณที่มีฝนตก ได้แก่ เชียงใหม่ เชียงใหม่ ตาก น่าน พะเยาแพร่ แม่ฮ่องสอน ลำปาง ลำพูน พิจิตร (10 จังหวัด)	แม่กวง 3.25
- พิษณุโลก (เปิดหน่วยฯ 1 มี.ค. 61 เป็นต้นไป)	52	44	135	252:50	101.00/890	บริเวณที่มีฝนตก ได้แก่ กำแพงเพชร ตาก น่าน พิจิตร พิษณุโลก เพชรบูรณ์ แพร่ ลำปาง ลำพูน สุโขทัย อุตรดิตถ์ นครสวรรค์ เลย กาฬสินธุ์ ขอนแก่น ชัยภูมิ นครพนม มหาสารคาม มุกดาหาร ร้อยเอ็ด สกลนคร หนองบัวลำภู อุตรธานี (23 จังหวัด)	
<b>กลาง</b>	<b>48</b>	<b>48</b>	<b>326</b>	<b>477:55</b>	<b>232.60</b>	<b>12 จังหวัด</b>	<b>103.95</b>
- นครสวรรค์ (เปิดหน่วยฯ 1-31 มี.ค. 61)	5	5	15	26:15	12.00	บริเวณที่มีฝนตก ได้แก่ ลพบุรี อุทัยธานี (2 จังหวัด)	ศรีนครินทร์ 62.17 วชิราลงกรณ์ 41.78
- กาญจนบุรี (เปิดหน่วยฯ 6 มี.ค. 61 เป็นต้นไป)	43	43	191	275:50	133.00	บริเวณที่มีฝนตก ได้แก่ กาญจนบุรี กรุงเทพฯ ชัยนาท นครปฐม สมุทรสาคร สุพรรณบุรี อุทัยธานี (7 จังหวัด)	
- ลพบุรี (เปิดหน่วยฯ 1 เม.ย. 61 เป็นต้นไป)	27	27	120	175:50	87.60	บริเวณที่มีฝนตก ได้แก่ ชัยนาท นครสวรรค์ ลพบุรี สระบุรี อุทัยธานี เพชรบูรณ์ นครราชสีมา (7 จังหวัด)	
<b>ตะวันออกเฉียงเหนือ</b>	<b>44</b>	<b>41</b>	<b>138</b>	<b>227:50</b>	<b>134.30</b>	<b>13 จังหวัด</b>	<b>2.90</b>
- ขอนแก่น (เปิดหน่วยฯ 1-31 มี.ค. 61 และ 16 พ.ค. 61 เป็นต้นไป)	13	10	28	63:30	22.00	บริเวณที่มีฝนตก ได้แก่ นครราชสีมา บุรีรัมย์ ชัยภูมิ (3 จังหวัด)	ลำตะคอง 2.90
- อุตรธานี (เปิดหน่วยฯ 1 เม.ย.-16 พ.ค. 61)	13	12	21	30:25	25.80	บริเวณที่มีฝนตก ได้แก่ เลย นครราชสีมา หนองคาย อุตรธานี หนองบัวลำภู	



ภาค - ศูนย์/หน่วยปฏิบัติการ	ขึ้นบิน (วัน)	ฝนตก (วัน)	จำนวน เที่ยวบิน (เที่ยว)	จำนวน ชั่วโมงบิน (ชั่วโมง)	ปริมาณ สารฝนหลวง (ตัน/AgI, CaCl <sub>2</sub> น้ด (ทำฝน)/AgI น้ด (ยบยั้งลูกเห็บ))	จังหวัดที่มีรายงานฝนตก (ทั้งการสังเกตด้วยสายตา/ การตรวจวัดด้วยเรดาร์ และ เครื่องวัดน้ำฝนอัตโนมัติ)	ปริมาตร น้ำไหลลง อ่างเก็บน้ำสะสม (ล้าน ลบ.ม.)
						มหาสารคาม กาฬสินธุ์ (7 จังหวัด)	
- นครราชสีมา (เปิดหน่วยฯ 1 เม.ย. 61 เป็นต้นไป)	29	29	89	133:55	86.50	บริเวณที่มีฝนตก ได้แก่ นครราชสีมา ชัยภูมิ บุรีรัมย์ สุรินทร์ อุบลราชธานี โยโสธร ร้อยเอ็ด (7 จังหวัด)	
<b>ตะวันออก</b>	<b>48</b>	<b>46</b>	<b>214</b>	<b>314:55</b>	<b>143.00</b>	<b>5 จังหวัด</b>	<b>7.47</b>
- จันทบุรี (เปิดหน่วยฯ 1 มี.ค. 61 เป็นต้นไป)	48	46	214	314:55	143.00	บริเวณที่มีฝนตก ได้แก่ จันทบุรี สระแก้ว ฉะเชิงเทรา ชลบุรี ระยอง (5 จังหวัด)	คลองสิียด 7.39 คลองพระพุทธร 0.08
<b>ใต้</b>	<b>50</b>	<b>48</b>	<b>193</b>	<b>247:00</b>	<b>155.30</b>	<b>4 จังหวัด</b>	<b>52.22</b>
- หัวหิน (เปิดหน่วยฯ 1 มี.ค.-16 พ.ค. 61)	40	39	178	219:45	125.80	บริเวณที่มีฝนตก ได้แก่ ประจวบคีรีขันธ์ เพชรบุรี (2 จังหวัด)	แก่งกระจาน 37.32 ปราณบุรี 14.90
- สงขลา (เปิดหน่วยฯ 1 เม.ย. 61 เป็นต้นไป)	15	14	15	27:15	29.50	บริเวณที่มีฝนตก ได้แก่ นราธิวาส สงขลา (2 จังหวัด)	

กลุ่มวิชาการปฏิบัติการฝนหลวง กองปฏิบัติการฝนหลวง กรมฝนหลวงและการบินเกษตร